

2. La integració paisatgística: concepte i marc legal

2.1 Els estudis d'impacte i integració paisatgística en el context europeu

Els **estudis d'impacte i integració paisatgística (EIIP)** s'inscriuen en el context de la renovació del concepte de paisatge impulsada pel Conveni europeu del paisatge,⁸ que s'ha traduït en l'impuls de polítiques basades en els criteris actuals de protecció, gestió i ordenació del paisatge. Aquest criteris, que parteixen de la dimensió social i dinàmica del paisatge, es dirigeixen principalment a mantenir-ne o millorar-ne la qualitat com a component destacat de la qualitat de vida de les poblacions i atorguen una importància destacada al manteniment de la diversitat paisatgística i de la identitat dels llocs.

En aquest context de renovació conceptual, els estudis d'impacte i integració paisatgística, que responen a marcs legals diferents segons els països, es conceben actualment com a **instruments destinats a promoure el manteniment de la qualitat del paisatge**, a partir de la idea que és possible frenar la pèrdua de qualitat i diversitat paisatgístiques i assolir la compatibilitat entre les noves activitats i els elements preexistents mitjançant projectes que tinguin en compte les característiques específiques del lloc i del paisatge on s'insereixen.

El línies generals, en la major part de països europeus s'experimenta una preocupació creixent per la integració paisatgística de les activitats, circumstància que ha fet que els estudis de caràcter paisatgístic assoleixin cada cop més protagonisme. Si fins fa pocs anys aquests estudis es desenvolupaven com a epígraf o apèndix complementari dels estudis d'impacte ambiental, progressivament han tendit a esdevenir **treballs específics, amb un contingut i uns objectius propis**. A continuació s'esbossa breument la situació d'aquest instrument a tres països, a tall d'exemple, que posa de manifest els principals punts de contacte i els trets distintius entre ells.

El cas d'**Itàlia** és força representatiu de la tendència descrita. En aquest país, l'any 2005 es va aprovar la creació de l'informe anomenat la *Relazione paesaggistica*,⁹ que té per finalitat bàsica comprovar la compatibilitat paisatgística de les intervencions en zones afectades per algun règim de protecció especial, i que pretén promoure entre els projectistes la capacitat de concebre projectes coherents amb els elements preexistents, difondre alhora la noció de compatibilitat paisatgística de les actuacions i sensibilitzar la societat sobre la necessitat de protegir els valors del paisatge. Aquest informe paisatgístic estableix una sèrie de paràmetres per a identificar les característiques paisatgístiques i per a comprovar els efectes de les actuacions en el paisatge, proposa una metodologia de treball i estableix un protocol per a la gestió de les autoritzacions d'actuacions paisatgístiques. Els objectius i el contingut dels EIIP a Catalunya, com veurem a l'epígraf següent, presenten una orientació semblant a la *Relazione paesaggistica*.

La situació del **Regne Unit**, pel que fa als estudis paisatgístics, difereix del model italià. En aquest cas no existeix un informe similar a la *Relazione paesaggistica* i l'estudi de l'impacte i integració paisatgística, anomenat *Landscape and Visual Impact Assessment* (LVIA), des de l'any 1997 es fa en el marc dels estudis d'impacte ambiental, anomenats *Environmental Impact Assessment* (EIA). Tanmateix, l'LVIA és àmpliament utilitzat, més enllà dels casos en què és obligatori l'EIA. D'altra banda, el país recull una notable tradició en la pràctica del treball d'integració paisatgística i disposa del document *Guidelines for landscape and visual impact*

8. Consell d'Europa, *Conveni europeu del paisatge*, Barcelona, Generalitat de Catalunya, 2001.

9. Anna Di Bene, Lionella Scazzosi, *La "Relazione paesaggistica": finalità e contenuti*, Roma, Gangemi Editore, 2006.

→ Els nous usos del territori estan transformant la fesomia de molts paisatges europeus i han despertat una preocupació pel manteniment de la seva qualitat, que s'ha traduït en l'aplicació d'instruments que persegueixen aquest objectiu.



Toni Plana

assessment,¹⁰ que s'ha convertit en un document de referència i que guia gran part dels estudis ambientals i paisatgístics. Metodològicament, aquesta guia no normativa es fonamenta, sobretot, en l'anàlisi dels impactes visuals –en coherència amb l'enfocament de l'avaluació dels estudis del caràcter del paisatge, *Landscape Character Assessment*–¹¹ i en l'estudi de la percepció d'aquests canvis per part de la població.

En el cas de **França**, país que també té una tradició paisatgística molt llarga i que disposa d'un important cos legislatiu en matèria de paisatge (i que, a més, ha introduït el punt de vista paisatgístic en els instruments de planejament urbà, especialment a escala local), l'instrument per a exercir el control de la integració paisatgística de les actuacions, des de l'any 1994, és el document paisatgístic del permís de construir, *Volet paysager du permis de construire*,¹² que té per finalitat garantir la qualitat dels projectes i la seva integració paisatgística. Es tracta d'un document autònom i obligatori per a obtenir el permís de noves edificacions. Aquest document estableix la necessitat de tenir en compte les característiques específiques del lloc, d'analitzar la inserció del projecte a les diverses escales i de tenir present la seva percepció visual. Els *conseils d'architecture, urbanisme et environnement*, CAUE, són organismes tècnics instituïts per la *Loi pour l'Architecture* de l'any 1997 que exerceixen un important paper de suport a les administracions pel que fa al control i a la promoció de la qualitat arquitectònica i també ofereixen suport i assessorament als ciutadans i als projectistes en el procés d'integració paisatgística de les actuacions.

A la resta de països europeus es manifesten situacions diverses més o menys semblants als casos exposats (que responen a les diferents tradicions culturals en matèria de paisatge i a l'organització de les polítiques de paisatge al si de les administracions públiques de les polítiques de paisatge). Aquestes situacions es concreten en l'adopció d'una estratègia o altra –normativa, directiva o de sensibilització– o fan que s'opti per la combinació de diverses estratègies. A continuació es tracta amb detall del model adoptat a Catalunya.

10. Landscape Institut; Institute of Environmental Management and Assessment, *Guidelines for landscape and visual impact assessment*, Londres, Spon Press, 2002.

11. Els estudis del caràcter del paisatge (*Landscape Character Assessment*, LCA) tenen per finalitat determinar les especificitats o el caràcter particular dels paisatges i estableixen el marc per a l'adopció de decisions en la protecció i la gestió dels paisatges a escala local. Vegeu: <http://www.landscapecharacter.org.uk/lca>.

12. Ministère de l'Écologie et du Développement Durable, *Volet paysager du permis de construire*, París, 2004.

2.2 Els estudis d'impacte i integració paisatgística a Catalunya

A Catalunya els **estudis d'impacte i integració paisatgística** són documents tècnics previstos per la legislació sobre paisatge i la legislació urbanística i territorial. En concret, el **Decret 343/2006, de 19 de setembre, que desenvolupa la Llei 8/2005, de 8 de juny, de protecció, gestió i ordenació del paisatge de Catalunya i que regula els estudis i informes d'impacte i integració paisatgística**,¹³ estableix la finalitat dels EIIP, determina els supòsits en què aquests són preceptius i en descriu el contingut bàsic.

Segons l'article 19, la finalitat dels EIIP és considerar les conseqüències que té sobre el paisatge l'execució d'actuacions, projectes d'obres o activitats, i exposar els criteris adoptats per a la seva integració.

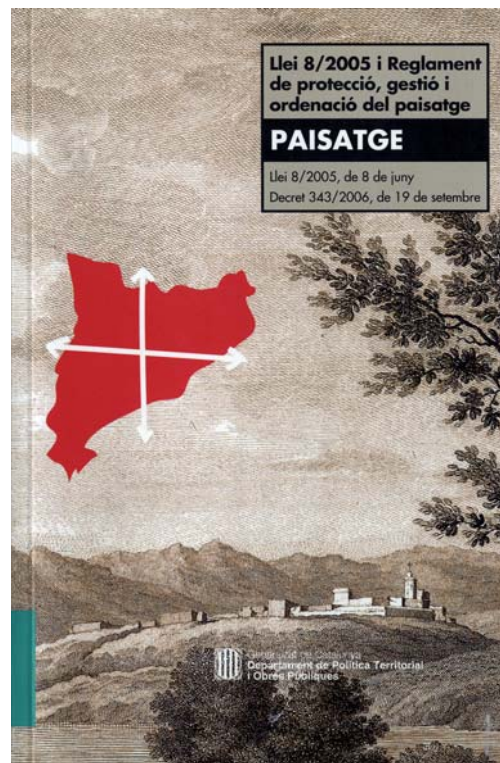
Segons l'article 20, els EIIP es requereixen en els tres **supòsits següents**:

- Aquelles actuacions, usos, activitats i noves construccions en sòl no urbanitzable que s'han d'autoritzar pel procediment previst a l'article 48 del **Decret legislatiu 1/2005, de 26 de juliol, pel qual s'aprova el Text refós de la Llei d'urbanisme (TRLU)**.¹⁴
- Els supòsits en què així es requereixi pel planejament territorial o urbanístic.
- Tots aquells altres supòsits en què així ho estableixi qualsevol llei o disposició de caràcter general.

Segons l'article 21, el **contingut** dels EIIP ha d'incloure la descripció de l'estat del paisatge, les característiques del projecte i els criteris i mesures d'integració paisatgística adoptades.

Així mateix, l'esmentat Decret 343/2006 estableix els requisits dels **informes d'impacte i integració paisatgística (IIIP)**, diu que els ha d'emetre l'administració competent en matèria de paisatge, i determina que l'objectiu d'aquests informes és **avaluar la idoneïtat i suficiència dels criteris o les mesures adoptades en els estudis d'impacte i integració paisatgística** per tal d'integrar en el paisatge les actuacions, usos, obres o activitats a fer. Els IIIP emesos per la Direcció General d'Arquitectura i Paisatge s'incorporen com a document preceptiu i no vinculant als expedients de determinades actuacions abans que les comissions territorials d'urbanisme acordin l'atorgament d'autorització dels projectes o l'aprovació definitiva dels documents urbanístics (plans especials, plans parcials).

Els EIIP i els IIIP, doncs, són dos instruments vinculats i els únics instruments de la legislació catalana *específicament* destinats a tractar la integració paisatgística de les activitats. Amb un caràcter més general, la legislació ambiental tracta, com un factor més, el paisatge en els instruments d'avaluació d'impacte ambiental de projectes i de plans i programes.



↑ La legislació catalana en matèria de paisatge (Llei 8/2005, de 8 de juny de protecció, gestió i ordenació del paisatge i Decret 343/2006 que la desenvolupa) és relativament recent i adopta el principi preventiu consistent a “considerar les conseqüències sobre el paisatge de qualsevol actuació d'ordenació i gestió del territori”.

¹³. Generalitat de Catalunya, Llei 8/2005 i Reglament de protecció, gestió i ordenació del paisatge, Barcelona, Generalitat de Catalunya, 2006.

¹⁴. Generalitat de Catalunya, Text refós de la Llei d'urbanisme, Barcelona, Generalitat de Catalunya, 2008.

2.3 Els supòsits legals d'elaboració d'un estudi d'impacte i integració paisatgística

Tal com s'ha vist, la legislació de paisatge no tanca els supòsits preceptius d'elaboració d'un EIIP, sinó que el concep com un **instrument obert**, que amb el temps pot esdevenir preceptiu en casos actualment no previstos. Així, a l'article 20.a del Decret 343/2006 estableix uns **supòsits de partida** que abracen un ventall d'activitats molt ampli i divers: les activitats que s'ubiquen en el sòl no urbanitzable mitjançant el procediment previst a l'article 48 del TRLU. Però als articles 20.b i 20.c manté la possibilitat que els supòsits preceptius d'elaboració d'un EIIP s'ampliïn progressivament amb el temps, ja sigui amb els instruments de planejament territorial i urbanístic o amb la normativa sectorial. S'espera que hi hagi una sensibilitat creixent de la legislació territorial i sectorial en relació amb el paisatge i, desitjablement, serà un procés imbricat en la progressiva conscienciació de la societat respecte del sentit i la utilitat d'aquest instrument.

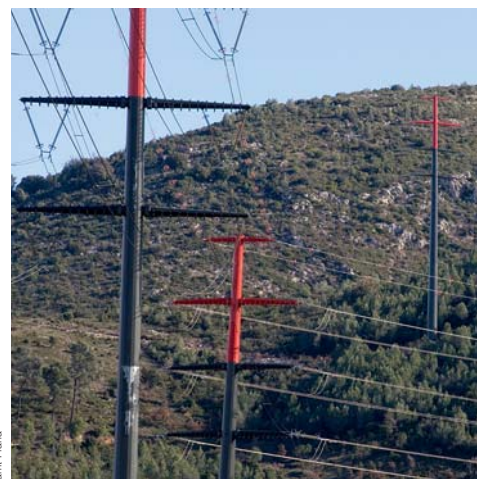
Actualment, la legislació vigent preveu que cal elaborar un EIIP en una gamma de supòsits àmplia i diversa, la qual inclou activitats tant diferents com pedreres, granges o línies elèctriques. La legislació també preveu expressament la possibilitat que aquests supòsits s'ampliïn en el futur a través del planejament territorial i urbanístic o per mitjà d'altra normativa.



Tamit Plana



Tamit Plana



Tamit Plana

Actualment, en el conjunt de la legislació vigent es poden distingir tres grans blocs de supòsits:

1. Supòsits establerts pel TRLU. Afecten el territori de tot Catalunya. Representen el ventall més ampli i general d'activitats per a les quals actualment es requereix elaborar un EIIP. Inclouen activitats d'índole molt diversa, amb mides i impactes potencials molt variats, i es refereixen sempre al sòl no urbanitzable. Se sintetitzen a la taula següent:

LLEI I REGLAMENT D'URBANISME

ARTICLE DEL TRLU	SUPÒSIT
47 i 48 TRLU	Actuacions d'interès públic que s'hagin d'emplaçar en medi rural: <ul style="list-style-type: none">· Activitats col·lectives de caràcter esportiu, cultural, d'educació en el lleure i d'esbarjo que es desenvolupin a l'aire lliure, amb les obres i instal·lacions mínimes i imprescindibles per a l'ús de què es tracti.· Equipaments i serveis comunitaris no compatibles amb els usos urbans.· Infraestructures d'accessibilitat.· Instal·lacions i obres necessàries per a serveis tècnics, com les telecomunicacions, la infraestructura hidràulica general, les xarxes de subministrament d'energia elèctrica, d'abastament i subministrament d'aigua i de sanejament, el tractament de residus, la producció d'energia a partir de fonts renovables i les altres instal·lacions ambientals d'interès públic.
49.a TRLU	Construccions i dependències pròpies d'una activitat agrícola, ramadera o, en general, rústica si se superen els límits que estableix el planejament urbanístic general o els plans especials de desenvolupament d'aquest planejament i, en qualsevol cas, sempre que se superi qualsevol dels límits següents: <ul style="list-style-type: none">· ocupació en planta de 500 m²· sostre total de 1.000 m²· alçada màxima de 10 m
49.b TRLU	Activitats i construccions directament vinculades a l'explotació de recursos naturals
49.c TRLU	Projectes de noves construccions destinades a habitatge familiar o a l'allotjament de treballadors temporers que estiguin directament i justificadament associades a una activitat rústica.
49.d TRLU	Obertura o recuperació de vies d'accés, camins i dreceres , en el cas que l'actuació no estigui integrada en un projecte d'actuació admesa en sòl no urbanitzable, tramitat d'acord amb la legislació sectorial.
49.e TRLU	Estacions de subministrament de carburants i de prestació d'altres serveis de la xarxa viària
49.f TRLU	Qualsevol altra actuació que afecti restes arqueològiques d'interès declarat, aqüífers classificats, zones vulnerables o zones sensibles declarades per llei, jaciments paleontològics o punts geològics d'interès
D.T. 12ª TRLU	Reconstrucció i rehabilitació de masies i cases rurals mentre no es disposi de catàleg de masies i cases rurals municipal
51.2. TRLU	Noves construccions destinades a activitats de turisme rural o càmping autoritzades pel POUM o tramitades mitjançant un pla especial urbanístic

2. Supòsits establerts pels plans directores urbanístics del sistema costaner

(PDUSC). Òbviament, es refereixen al seu àmbit espacial, les anomenades unitats territorials de regulació –UTR–, espais situats dins la franja de 500 metres d'amplada, aplicada en projecció horitzontal terra endins, des de l'atermenament del domini públic maritimoterrestre, en tot el litoral de Catalunya, als quals se sumen alguns àmbits fora d'aquesta franja delimitats en els plànols. El PDUSC amplia la necessitat d'elaborar un estudi paisatgístic (el contingut del qual s'assimila al dels EIIP establerts per la legislació general) a supòsits no establerts per la legislació urbanística general, perquè es considera que el seu àmbit constitueix un espai especialment sensible des del punt de vista paisatgístic. La gamma d'activitats concernides és creixent d'acord amb la subcategoria de protecció de l'espai. Aquesta figura legal també estableix l'estudi paisatgístic com a preceptiu en el planejament derivat que desenvolupa nous creixements urbans i en les noves edificacions en sòl urbà i urbanitzable. Els supòsits es concreten a la taula següent:

PDUSC	
ARTICLE DEL TRLU	SUPÒSIT
14.2.c 14.3.a	Construccions i edificacions de nova planta vinculades a explotacions rústiques , inclosos els hivernacles (en les subcategories C1 i C2)
14.2.g	Altres usos, obres instal·lacions i construccions admesos en la subcategoria C1
18.5	Figures de planejament derivat que desenvolupin els sectors de sòl costaner especial i de sòl costaner urbanitzable sense pla parcial aprovat dins l'àmbit del PDUSC
20.2	Edificacions admissibles, destinades a qualsevol ús, en sòl urbà i urbanitzable delimitat amb pla parcial vigent dins l'àmbit del PDUSC

3. Supòsits establerts en els plans territorials parcials. Tindran vigència dins els seus respectius àmbits d'aplicació.

En el primer pla territorial parcial, aprovat el 2001, de les Terres de l'Ebre, no es preveien EIIP, ja que aquest instrument no existia. L'intens procés de planificació territorial que va tenir lloc els anys següents –i que encara està en marxa– està culminant amb l'aprovació de plans territorials parcials que abraçaran tots els àmbits territorials de Catalunya. Aquest procés ha anat acompanyat d'una sensibilització creixent en relació amb els impactes negatius de la pressió d'usos i activitats sobre el paisatge. Arran d'això, els plans territorials parcials han prescrit estudis de caràcter paisatgístic per a determinats casos no previstos en la legislació urbanística general vigent.

El primer pla d'aquesta segona fornada (Alt Pirineu i Aran, aprovat el 2006) encara no inclou referències als EIIP perquè acabaven de ser introduïts per la legislació. Els següents (Ponent-Terres de Lleida, aprovat el 2007, Comarques Centrals, aprovat el 2008, i Camp de Tarragona, aprovat el 2010) estableixen dins el seu àmbit territorial nous supòsits per a l'elaboració dels EIIP, la majoria dels quals corresponen al sòl no urbanitzable, però entre aquests també hi ha supòsits ubicats en altres categories de sòl en funció de l'impacte potencial de les actuacions. Alguns d'aquests supòsits tenen caràcter permanent mentre que altres tenen caràcter transitori, a l'espera de l'aprovació de les directrius de paisatge que aquests plans han d'incorporar en el futur.

Finalment, els plans territorials parcials més recents (revisió de Terres de l'Ebre, aprovada inicialment el 2009, Comarques Gironines, aprovat inicialment el 2010, i Àmbit Metropolità de Barcelona, aprovat definitivament el 2010) ja inclouen a la normativa les Directrius de paisatge generals,¹⁵ on es determinen una sèrie de supòsits d'elaboració d'EIIP.

Atesa la diferent casuística de cadascun dels plans, aquí no es fa la relació exhaustiva de supòsits per a cada àmbit territorial, ja que transcendeix l'objectiu d'aquesta publicació, sinó que es recullen només els supòsits establerts per les directrius de paisatge generals, que seran comunes a tots els plans territorials parcials.

¹⁵ Vegeu, per exemple, el Pla territorial parcial de les Terres de l'Ebre, Generalitat de Catalunya, Pla Territorial Parcial de les Terres de l'Ebre, Barcelona, Generalitat de Catalunya, 1974.

PTP

ARTICLE DE LES DIRECTRIUS DE PAISATGE GENERALS

SUPÒSIT

4.1.2	Infraestructures i instal·lacions que hagin de tenir una presència visual significativa en el territori
4.2.2	Edificacions i instal·lacions agràries , quan no estiguin integrades en un nucli urbà
	Edificacions situades en la franja perimetral dels nuclis urbans que hagin de tenir una presència important en la seva imatge exterior
	Transformacions de sòl que hagin d'afectar substancialment el paisatge rural
	Edificacions aïllades en el territori , ja sigui en sòl no urbanitzable (edificacions agrícoles, ramaderes i d'activitats primàries en general) o en peces de sòl urbà que hagin de romandre aïllades
4.3.2	Tots els casos en què s'exigeix preceptivament l'informe d'impacte i integració paisatgística (definit a l'article 4.3.5)
4.3.5	Edificacions de qualsevol tipus en sòls urbans i urbanitzables que hagin de romandre aïllades de manera indefinida, o ubicades en punts molt visibles, i que per les seves dimensions hagin de tenir una presència acusada en el paisatge. L'informe serà preceptiu quan, a més de la ubicació especialment visible, la construcció superi algun dels paràmetres següents: <ul style="list-style-type: none"> · Ocupació en planta: 500 m² · Sostre: 1.000 m² · Alçada total: 10 m I també quan sense superar els paràmetres establerts optin per una estratègia de singularització i monumentalització
	Canvis de paisatge rural motivats per concentracions parcel·làries que afectin un àmbit de més de 100 ha
	Tanques de finques, parcel·les o àmbits d'activitats de més de 1.000 m de longitud
	Totes les construccions visibles que se situïn en les proximitats dels penya-segats, de les riberes fluvials, marítimes i de les làmines d'aigua de llacs o embassaments
	Obres que en casos justificats s'haguessin de realitzar per evitar la inundabilitat de terrenys
	Parcs eòlics i parcs fotovoltaics d'acord amb les regulacions sectorials
	Actuacions d'interès estratègic o territorial que es tramitin pel procediment establert per l'article 1.14 de les normes d'ordenació territorial del Pla territorial
	Determinacions de protecció i ordenació del paisatge contingudes en instruments d'ordenació urbanística
	Supòsits concrets en els quals calgui l'informe d'impacte i integració paisatgística que poden ser indicats justificadament pels plans directors o especials urbanístics amb finalitat de protecció i ordenació del paisatge que compreguin l'àmbit d'una o més unitats de paisatge

Per a una informació més detallada es remet el lector a consultar la normativa dels plans territorials parcials, que es troba disponible a la pàgina web del Departament de Política Territorial i Obres Públiques.

2.4 El concepte d'integració paisatgística

El concepte d'integració paisatgística de les actuacions, obres o activitats que és subjacent a la legislació i a les polítiques de paisatge es refereix a la **inserció harmònica de nous components en el paisatge**, de manera que les característiques essencials i la qualitat d'aquest paisatge no en resultin afectades negativament. Això es pot aconseguir a través de mecanismes diversos i aproximacions diferents, i cal tenir molt present que no hi ha fórmules úniques ni infal·libles vàlides per a tots els casos. L'anàlisi acurada de cada context i els requisits de cada actuació han de permetre escollir la manera idònia d'assolir una integració eficaç.

En tots els casos, però, el procés d'integració paisatgística més efectiu és aquell que resulta **inherent al procés de concepció de cada actuació**, és a dir, aquell en què l'autor o autors incorporen la relació amb el paisatge com un **element essencial de creació i disseny projectual**. Com assenyala Carys Jones,¹⁶ "la integració dels impactes visuals i paisatgístics sempre tindrà més garanties d'èxit si es planteja en la fase inicial del procés de valoració, concretament durant el disseny d'un projecte". Aquest enfocament positiu és més efectiu que la generació d'actuacions desvinculades del seu context paisatgístic i l'addició posterior de mesures d'integració paisatgística de caràcter corrector, que, en el millor dels casos, només contribuiran a atenuar els efectes de les mancances inicials.

Entre les estratègies possibles d'integració, la *naturalització*, basada en la recuperació de la naturalitat dels llocs, sol ser la que s'aplica més habitualment, sobretot pel fet que s'empra amb freqüència en la correcció dels impactes de les obres públiques. Tanmateix, una integració basada només en la naturalització resulta limitada, sobretot quan s'aplica a paisatges amb un alt nivell d'artificialització, com ara paisatges urbans o industrials. D'altra banda, i paradoxalment, en entorns naturals, si es basa en la reproducció de formes i no de processos, es pot percebre com a falsa i artificiosa. En aquests casos es poden emprar altres estratègies basades en la utilització d'altres recursos i prioritzar altres objectius. A continuació es descriuen d'una manera sintètica les principals estratègies d'integració i el tipus de recurs emprat per cadascuna:

- **Naturalització.** Pretén recuperar la imatge de naturalitat dels llocs mitjançant la *potenciació de la presència dels components naturals* (sòl, vegetació, aigua...) i del restabliment de l'equilibri ecològic i els processos naturals, tenint present que mai serà possible el retorn a unes condicions idèntiques a les originals.
- **Contextualització.** Busca l'establiment de continuïtats entre els elements preexistents i els nous mitjançant la *referència a determinades pautes* perceptibles en el paisatge (tipològiques, volumètriques, cromàtiques, escalars...) que permeten a l'observador establir una relació lògica entre ambos tipus d'elements.
- **Ocultació.** Pretén amagar, totalment o parcialment i des de certs punts de vista, la visió de determinats elements que es consideren poc desitjables. En aquest cas, el recurs més emprat consisteix en la *interposició d'elements* (pantalles vegetals, motes, estructures...) entre l'observador i els elements que es volen ocultar.



Xavier M. Miró

↑ L'estratègia de contextualització es basa en la recerca de lligams entre les preexistències i els nous elements. Aquest edifici industrial té una composició, un ritme de façana, uns materials i uns colors que estableixen un diàleg amb l'entorn.

¹⁶ Carys Jones, "L'avaluació dels impactes paisatgístics i visuals al Regne Unit", a Joan Nogué, Laura Puigvert i Gemma Bretxa (ed.), *Ordenació i gestió del paisatge a Europa*, Observatori del Paisatge de Catalunya, Olot, 2009.

• **Mimetització.** Té per finalitat confondre els elements introduïts amb elements preexistents, mitjançant *la repetició de patrons paisatgístics* (cromàtics, materials, formals...), de manera que la percepció dels nous elements resulti poc evident i es percebi com una continuïtat de les preexistències.

• **Singularització.** Consisteix en l'establiment de noves relacions entre els elements del paisatge mitjançant *el contrast o l'èmfasi expressius* d'un nou element o d'elements nous. És una estratègia emprada quan les dimensions o altres característiques de l'actuació fan poc efectives els altres recursos i solucions o quan es vol destacar la presència del nou element com una fita del paisatge.

La integració paisatgística de les actuacions es pot basar en el seguiment d'una sola estratègia de les descrites o bé, com passa sovint, en la combinació de diverses. Tant en un cas com en l'altre, les estratègies es materialitzaran mitjançant l'establiment d'uns determinats criteris i l'adopció de mesures paisatgístiques concretes.



Toni Piana

↑ La singularització constitueix una estratègia d'integració paisatgística que pot canviar de manera radical el caràcter del lloc. Perquè aquest canvi sigui positiu, cal utilitzar-la, només, en casos justificats i demostrar un domini hàbil i atent dels recursos projectuals.

2.5 L'enfocament dels estudis d'impacte i integració paisatgística

Els EIIP són documents requerits en la tramitació de l'autorització o aprovació de determinats projectes o documents urbanístics que s'elaboren al final del procés de concepció, quan l'actuació està ben definida. Tanmateix, representen la cristallització i exposició ordenada de la consideració del paisatge que ha impregnat tot el procés de concepció.

Des d'aquest punt de vista, els EIIP han de reunir cinc condicions bàsiques:

- Han de tenir un **caràcter operatiu** perquè han de servir de base per tal que l'òrgan competent de l'administració determini la compatibilitat de les actuacions amb els objectius establerts per la legislació en matèria de paisatge.
- Han de ser **aplicats**. No hi ha d'haver explicacions teòriques ni conceptuals (què és el paisatge, què és la integració, com es pot estudiar la visibilitat, etc.) ni afirmacions que no es puguin contrastar i corroborar amb el material gràfic i la documentació tècnica.
- Han de ser **concisos** perquè s'han de centrar en l'argumentació, sintètica i predominantment gràfica, d'aquelles decisions projectuals que fonamenten la integració paisatgística de l'actuació.
- Han de ser **complets** perquè han de contenir tota la documentació necessària per tal que la unitat que emet els informes pugui valorar les decisions preses, els criteris seguits i les accions previstes per l'actuació.
- Han de ser **flexibles** perquè s'han d'adaptar a les característiques específiques de cada actuació, és a dir, han de seleccionar en cada cas les variables més significatives i el tipus de documents que cal aportar. Per tant, l'extensió i la importància relativa dels diversos apartats dels EIIP poden variar d'una actuació a l'altra.

D'altra banda, en tots els casos, els EIIP han de raonar prou les decisions adoptades i han d'aportar la documentació suficient per fer-ne la corresponent avaluació. Hi té una especial rellevància la documentació gràfica, que permet contrastar i comprovar la majoria de les qüestions exposades. En aquest sentit, juntament amb els mitjans i les fonts convencionals (mapes, plànols, fotografies, etc.), que habitualment s'utilitzen per a descriure els paisatges i per a definir els projectes i plans, els sistemes d'informació geogràfica i els programes de disseny assistit per ordinador aporten nombroses possibilitats en la redacció dels estudis, tant per a la caracterització del paisatge com per a l'expressió de la inserció de l'activitat en el lloc i la seva integració en el paisatge (representació en tres dimensions, models de visibilitat, *renders*, fotomuntatges, etc.).

No obstant això, cal adaptar la complexitat i sofisticació dels mitjans emprats i de la documentació generada a l'abast de l'impacte potencial de l'actuació. De fet, part de la documentació necessària per a elaborar un EIIP ja és constitutiva de qualsevol projecte o pla. En general, no és necessari utilitzar mitjans de representació excessivament sofisticats però sí que és imprescindible expressar gràficament totes les repercussions visuals previstes. Amb aquest objectiu, mitjans senzills i habituals (croquis i dibuixos, fotografies panoràmiques, els plànols tècnics de l'àmbit d'actuació i el seu entorn a diferents escales) poden resultar tant o més eficaços que documentació gràfica més complicada d'elaborar.

És molt important que els **documents gràfics** siguin llegibles, que tinguin bona qualitat d'impressió, que siguin d'una mida suficient per poder distingir-hi els elements i llegir els textos, que no hi apareguin veladures ni tractaments que en dificultin la comprensió o que ocultin la informació d'interès (especialment sobre l'àmbit d'actuació), i també cal que incorporin sistemàticament el nord, la llegenda i la senyalització de l'àmbit d'actuació. Quant a les **fotografies i fotomuntatges**, convé que siguin en color, que tinguin una mida suficient per poder apreciar clarament tots els elements, que no estiguin preses amb òptiques que distorsionen la visió pròpia de l'ull humà, excepte si està justificat, que s'hi indiqui l'àmbit d'actuació i que se senyali en un mapa d'acompanyament el punt i la direcció de presa de la imatge.